

T.C
AĞRI VALİLİĞİ
KARASU İLKOKULU MÜDÜRLÜĞÜ



TÜRKİYE
YÜZYILI

100
TÜRKİYE CUMHURİYETİ'NİN YÜZÜNCÜ YILI

2024-2028 STRATEJİK PLANI

Gelecek için yetiştirilen vatan çocuklarına, hiçbir güçlük karşısında baş eğmeyerek tam sabır ve dayanıklılık ile çalışmalarını ve öğrenimdeki çocuklarımızın anne ve babalarına da yavrularının öğrenimlerini tamamlaması için her fedakârlığı göze almaktan çekinmemelerini tavsiye ederim. Büyük tehlikeler önünde, uyanan milletlerin kararlarında ne kadar ısrarlı olduklarını tarih doğrulamaktadır. Silahı ile olduğu gibi kafasıyla da mücadele mecburiyetinde olan milletimizin, birincisinde gösterdiği kudreti ikincisinde de göstereceğine asla şüphem yoktur.

Mustafa Kemal ATATÜRK



İSTİKLAL MARŞI



Korkma! Sönmez bu şafaklarda yüzen al sancak,
Sönmeden yurdumun üstünde tüten en son ocak.
O benim milletimin yıldızıdır, parlayacak;
O benimdir, o benim milletimindir ancak.

Çatma, kurban olayım, çehreni ey nazlı hilal!
Kahraman ırkıma bir gül; ne bu şiddet, bu celal?
Sana olmaz dökülen kanlarımız sonra helal...
Hakkıdır, Hakk'a tapan milletimin istiklal.

Ben ezelden beridir hür yaşadım, hür yaşarım,
Hangi çılgın bana zincir vuracakmış? Şaşarım.
Kükremiş sel gibiyim, bendimi çiğner, aşarım,
Yırtarım dağları, enginlere sığmam, taşarım.

Garbın afakını sarmışsa çelik zırhlı duvar,
Benim iman dolu göğsüm gibi serhaddim var.
Ulusun, korkma! Nasıl böyle bir imanı boğar,
"Medeniyet" dediğin tek dişi kalmış canavar?

Arkadaş! Yurduma alçakları uğratma sakın,
Siper et gövdeni, dursun bu hayâsızca akın.
Doğacaktır sana vadettiği günler Hakk'ın,
Kim bilir, belki yarın belki yarından da yakın.

Bastığın yerleri "toprak" diyerek geçme, tanı,
Düşün altındaki binlerce kefensiz yatanı.
Sen şehit oğlusun, incitme, yazıktır atanı,
Verme, dünyaları alsan da bu cennet vatanı.

Kim bu cennet vatanın uğruna olmaz ki feda?
Şüheda fışkıracak, toprağı sıksan şüheda.
Canı, cananı, bütün varımı alsın da Hüda,
Etmesin tek vatanımdan beni dünyada cüda.

Ruhumun senden İlahî, şudur ancak emeli:
Değmesin mabedimin göğsüne namahrem eli.
Bu ezanlar, ki şehadetleri dinin temeli,
Ebedî, yurdumun üstünde benim inlemeli.

O zaman vecdile bin secde eder, varsa taşım,
Her cerihamdan, İlahî, boşanıp kanlı yaşım,
Fışkırır ruhumücerret gibi yerden naaşım,
O zaman yükselerek arşa değer belki başım.

Dalgalan sen de şafaklar gibi ey şanlı hilal!
Olsun artık dökülen kanlarımın hepsi helal.
Ebediyen sana yok, ırkıma yok izmihlal.
Hakkıdır, hür yaşamış bayrağımın hürriyet;
Hakkıdır, Hakk'a tapan milletimin istiklal.

Ey Türk Gençliđi!

Birinci vazifen, Türk istiklâlini, Türk Cumhuriyetini, ilelebet, muhafaza ve müdafaa etmektir.

Mevcudiyetinin ve istikbalinin yegâne temeli budur. Bu temel, senin, en kıymetli hazinedir. İstikbalde dahi, seni bu hazineden mahrum etmek isteyecek, dahilî ve haricî bedhahların olacaktır. Bir gün, İstiklâl ve Cumhuriyeti müdafaa mecburiyetine düşersen, vazifeye atılmak için, içinde bulunacağın vaziyetin imkân ve şerâitini düşünmeyeceksin! Bu imkân ve şerâit, çok nâmüsait bir mahiyette tezahür edebilir. İstiklâl ve Cumhuriyetine kastedecek düşmanlar, bütün dünyada emsali görülmemiş bir galibiyetin mümessili olabilirler. Cebren ve hile ile aziz vatanın, bütün kaleleri zaptedilmiş, bütün tersanelerine girilmiş, bütün orduları dağıtılmış ve memleketin her köşesi bilfiil işgal edilmiş olabilir. Bütün bu şerâitten daha elîm ve daha vahim olmak üzere, memleketin dahilinde, iktidara sahip olanlar gaflet ve dalâlet ve hattâ hıyanet içinde bulunabilirler. Hattâ bu iktidar sahipleri şahsî menfaatlerini, müstevlilerin siyasi emelleriyle tevhit edebilirler. Millet, fakr ü zaruret içinde harap ve bîtap düşmüş olabilir.

Ey Türk istikbalinin evlâdı! İşte, bu ahval ve şerâit içinde dahi, vazifen; Türk İstiklâl ve Cumhuriyetini kurtarmaktır! Muhtaç olduğun kudret, damarlarındaki asil kanda mevcuttur!

Mustafa Kemal Atatürk
20 Ekim 1927





3D

OKULUN HARİTASI



Kavak Deresi

KARASU KÖYÜ İÇ YOLU

KARASU KÖYÜ İÇ YOLU

KARASU KÖYÜ İÇ YOLU

KARASU KÖYÜ İÇ YOLU

KARASU KÖYÜ İÇ YOLU

İÇ YOLU

KÖYÜ İÇ YOLU

**T.C.
AĞRI VALİLİĞİ
KARASU İLKOKULU MÜDÜRLÜĞÜ**

**2024-2028
STRATEJİK PLANI**

**AĞRI
2024**

Okul/Kurum Bilgileri

İli: AĞRI		İlçesi: MERKEZ	
Adres:	KARASU Beldesi/ Köyü;KÖYÜN KENDİSİ Cadde/Sokak:KARASU Dış Kapı No:34 MERKEZ/AĞRI	Coğrafi Konum(link)	https://karasuilkokul.k12.tr/tema/harita.php
Telefon Numarası:	4722341034	Faks Numarası:	
e-Posta Adresi :	https://724584.meb.k12.tr/	Web sayfası adresi:	https://724584.meb.k12.tr/
Kurum Kod u:	724584	Öğretim Şekli:	Tam Gün



SUNUŞ



Bilindiđi üzere içinde bulunduđumuz yzyılın bir geređi olarak kurumlarımız, kendilerini ihtiyaçlara göre sürekli geliřtirmek ve çağın gerekliliklerine adapte etmek zorundadırlar. Bu ihtiyaçlara ve çağın gerekliliklerine en etkili řekilde cevap verebilmenin yolu da kuřkusuz eđitimden geçer. Her geçen gün geliřen teknolojiye ayak uydurabilmek için ilimizin ve ÷lkemizin eđitimine daha çok önem vermeli ve buna yönelik atacađımız adımları daha da planlı bir řekilde yapmalıyız. Nitekim eđitimin inřasında ve eđitim kurumlarımızın niteliđinin keza hizmet kalitesinin artırılmasında, ulařılabilir orta ve uzun vadeli hedeflere dayalı süreç odaklı bir planlamanın varlıđı şarttır. Gerçekçi ve somut adımlara dayalı oluřturulacak ynetsel bir planlamayla; eđitim kurumlarımızın hizmet kalitesini, tm paydařlarımızın memnuniyetini artırmayı hedeflemeliyiz. Kamu kaynaklarını etkili bir řekilde kullanabilen, mali disiplin çerçevesinde katılımcılık ilkesine dayanan bir süreç oluřturmalıyız. Srdrlebilir, sađlam hedeflere ve stratejilere dayanan, kurumsal kltre katkı sađlayan, řeffaf ve uygulanabilir bir stratejik planın varlıđına her daim ihtiyaçımız vardır.

Bu dođrultuda; 5018 Kamu Mali Ynetimi ve Kontrol Kanunu geređince, paydařların iř birliđi çerçevesinde çalıřma arkadařlarımızla birlikte hazırladıđımız 2024-2028 Stratejik Planı'nın ilimiz için bařarıyla uygulanması ve belirlenen hedeflerin gerçekteřmesi dođrultusundaki eđitim vizyonumuza ulařılacaktır. Hazırladıđımız Stratejik Planımızın, en verimli řekilde hayata geçmesini ve hayırlara vesile olmasını diliyorum.

Hasan KKREK
Ađrı İl Milli Eđitim Mdr

SUNUŞ



Deęişen dünya düzeni içerisinde şüphesiz ki eğitim ve öğretim anlayışı da deęişiyor. Çocuklarımızı çağın gerektirdiđi bilgi birikimine, ahlaki deęerlere göre yetiştirmenin yolu da eğitimden geçiyor. Atatürk'ün çizmiş olduđu hedefler dođrultusunda çağdaş uygarlık seviyesine ulaşmak, vatanını ve milletini seven, büyüklerini sayan, geçmişini bilip geleceđine de ona göre yön vererek kendi yeteneklerinin farkında bireyler yetiştirmek öncelikli görevlerimiz.

Günümüzde teknolojik olarak hızlı bir deęişim var. Bu deęişimi en iyi anlayabilmenin yolu bilgi birikimi ve bu bilgiyi en iyi şekilde uygulamaya dökmekten geçiyor. Gerek kodlama gerek farklı alanlarda bu bilgileri transfer etmek önem kazanıyor. Kendi yeteneđinin farkında olup ilgi alanlarına göre yetişen çocuklar ileriki eğitim hayatında farklı konumlara gelebiliyor.

Her şeyden önemli olan ise iyi bir nesil yetiştirmek öncelikli hedefimiz. Stratejik Planda belirtilen amaç ve hedeflere ulaşmanın okulumuzun gelişmesine önemli katkılar sağlayacağına inanıyor ve bu dođrultuda çalışmalarımıza var gücümüzle devam edeceđiz.

ÖMER FARUK ERİM

OKULMÜDÜRÜ

İÇİNDEKİLER

1. GİRİŞ VE STRATEJİK PLANIN HAZIRLIK SÜRECİ

- 1.1.Strateji Geliştirme Kurulu ve Stratejik Plan Ekibi
- 1.2.Planlama Süreci

2. DURUM ANALİZİ

- 2.1.Kurumsal Tarihçe
- 2.2.Uygulanmakta Olan Planın Değerlendirilmesi
- 2.3.Mevzuat Analizi
- 2.4.Üst Politika Belgelerinin Analizi
- 2.5.Faaliyet Alanları ile Ürün ve Hizmetlerin Belirlenmesi
- 2.6.Paydaş Analizi
- 2.7.Kuruluş İçi Analiz
 - 2.7.1.Teşkilat Yapısı
 - 2.7.2.İnsan Kaynakları
 - 2.7.3.Teknolojik Düzey
 - 2.7.4.Mali Kaynaklar
 - 2.7.5.İstatistik veriler
- 2.8.Dış Çevre Analizi (Politik, Ekonomik, Sosyal, Teknolojik, Yasal ve Çevresel Çevre Analizi -PESTLE)
- 2.9.Güçlü ve Zayıf Yönler ile Fırsatlar ve Tehditler (GZFT) Analizi
- 2.10.Tespit ve İhtiyaçların Belirlenmesi

3. GELECEĞE BAKIŞ

- 3.1.Misyon
- 3.2.Vizyon
- 3.3.Temel Değerler

4. AMAÇ, HEDEF VE STRATEJİLERİN BELİRLENMESİ

- 4.1.Amaçlar
- 4.2.Hedefler
- 4.3.Performans Göstergeleri
- 4.4.Stratejilerin Belirlenmesi
- 4.4Maliyetlendirme

5. İZLEME VE DEĞERLENDİRME

6. Tablo/Şekil/Grafikler/Ekler

1.GİRİŞ VE STRATEJİK PLANIN HAZIRLIK SÜRECİ

Strateji Geliştirme Kurulu ve Stratejik Plan Ekibi

Tablo1.Strateji Geliştirme Kurulu ve Stratejik Plan Ekibi Tablosu

Strateji Geliştirme Kurulu Bilgileri		Stratejik Plan Ekibi Bilgileri	
AdıSoyadı	Ünvanı	AdıSoy adı	Ünvanı
ÖMER FARUK ERİM	MÜDÜR	HALİL İBRAHİM AVŞAR	MÜDÜR YRD.
HALİL İBRAHİM AVŞAR	MÜDÜR YRD.	MUHAMMET KAYA	SINIF ÖĞRT.
MUHAMMET KAYA	SINIF ÖĞRT.	ZEMHANUR ÜNVERAN	SINIF ÖĞRT.
ZEMHANUR ÜNVERAN	SINIF ÖĞRT.	KADER ÇELİK	SINIF ÖĞRT.
KADER ÇELİK	SINIF ÖĞRT.	BİNNAZ SAĞIN	ANA SINIF ÖĞRT.
İSAK SALTAN	Ok.AileB.Yön.Kr.Üy.	RAMAZAN SALTAN	GÖNÜLLÜ VELİ

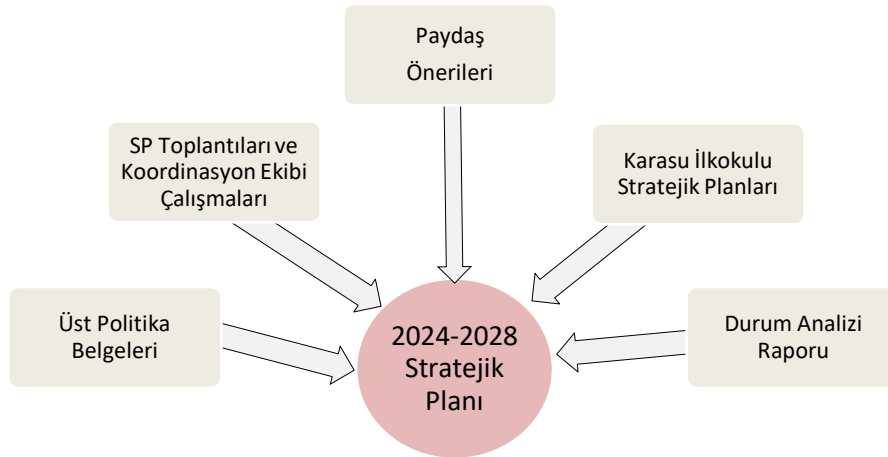
Planlama Süreci:

2024-2028 dönemi stratejik plan hazırlanma süreci Strateji Geliştirme Kurulu ve Stratejik Plan Ekibi'nin oluşturulması ile başlamıştır. Ekip tarafından oluşturulan çalışma takvimi kapsamında ilk aşamada durum analizi çalışmaları yapılmış ve durum analizi aşamasında, paydaşlarımızın plan sürecine aktif katılımını sağlamak üzere paydaş anketi, toplantı ve görüşmeler yapılmıştır. Durum analizinin ardından geleceğe yönelim bölümüne geçilerek okulumuzun/kurumumuzun amaç, hedef, gösterge ve stratejileri belirlenmiştir.

Yasal Çerçeve

Kamu Yönetimi Reformu kapsamında alınan Yüksek Planlama Kurulu kararlarında ve 5018 sayılı Kamu Mali Yönetimi ve Kontrol Kanununda, kamu kuruluşlarının stratejik planlarını hazırlamaları ve kuruluş bütçelerini bu plan doğrultusunda oluşturmaları öngörülmektedir. DPT tarafından hazırlanan "Kamu İdareleri İçin Stratejik Planlama Kılavuzu" ve Milli Eğitim Bakanlığımızın 16/09/2013 tarih ve 2013/26 sayılı Genelgesi Bakanlığımız merkez ve taşra teşkilatı birimlerinde yürütülmekte olan stratejik planlama çalışmalarının yasal çerçevesini oluşturmaktadır.

STRATEJİK PLAN OLUŞUM ŞEMASI



Şekil1: Karasu İlkokulu Stratejik Planlama Süreci

2.DURUM ANALİZİ

2.1.Kurumsal Tarihçe

Okulumuz 2013-2014 yılında eğitim-öğretim yılında 81 öğrenci ile öğretim hayatına başlamıştır. Okulumuzun mevcut derslik binası 370 m² oturum alanı ile 4 derslikten oluşan bir ana binası vardır.

01.09.2007 tarihinden itibaren Karasu İlkokulu olarak eğitim ve öğretime devam etmektedir.

2.2.Uygulanmakta Olan Stratejik Planın Değerlendirilmesi

Karasu İlkokulu 2019-2023 Stratejik Planı, 06 Ekim 2022 tarihli ve 2022/21 sayılı Genelge yayımlanana kadar 4 yıl boyunca uygulanmış, öngördüğümüz hedeflerin önemli çoğunluğuna ulaşılmıştır. Uygulanmakta olan stratejik planda yer alan “Durum Analizi” bölümü, İl ve İlçe Milli Eğitim Müdürlüğümüzün Stratejik Planları ile uyumludur. Hedeflerin gerçekçi, somut ve güncel ifade edilmesi bakımından İlkokula özgü göstergeler de yer almaktadır. Ancak Bakanlık, İl ve İlçe stratejik planları ile okul/kurum stratejik planlarının “Geleceğe Yönelim” bölümü, başlıklar itibariyle aynı olsa da göstergelerin ifade edilişi bakımından planlar arasında bütünlük bulunmamaktadır. Yeni plan döneminde Bakanlık, İl, İlçe ve Okul/Kurum Stratejik Planlarının özellikle “Geleceğe Bakış” bölümlerinin birbirine uyumlu olarak hazırlanması önemlidir.

2.3. Yasal Yükümlülükler ve Mevzuat Analizi

Tablo 1 Mevzuat Analizi

Yasal Yükümlülük	Dayanak	Tespitler	İhtiyaçlar
<ul style="list-style-type: none">Okulumuz “Dayanak” başlığı altında sıralanan Kanun, Kanun Hükmünde Kararname, Tüzük, Genelge ve Yönetmeliklerdeki ilgili hükümleri yerine getirmek“Eğitim-öğretim hizmetleri, insan kaynaklarının gelişimi, halkla ilişkiler, stratejik plan hazırlama, stratejik plan izleme-değerlendirme süreci iş ve işlemleri” faaliyetlerini yürütmek.Resmi kurum ve kuruluşlar, sivil toplum kuruluşları ve özel sektörle mevzuat hükümlerine aykırı olmamak ve faaliyet alanlarını kapsamak koşuluyla protokoller ve diğer işbirliği çalışmalarını yürütmekİlkokul öğrencilerinin	<ul style="list-style-type: none">T.C. Anayasası1739 Sayılı Millî Eğitim Temel Kanunu652 Sayılı MEB Teşkilat ve Görevleri Hakkındaki Kanun Hükmünde Kararname222 Sayılı Millî Eğitim Temel Kanunu (Kabul No: 5.1.1961, RG: 12.01.1961 / 10705-Son Ek ve Değişiklikler: Kanun No: 12.11.2003/ 5002, RG: 21.11.2003657 Sayılı Devlet Memurları Kanunu5442 Sayılı İl İdaresi Kanunu3308 Sayılı Mesleki Eğitim Kanunu439 Sayılı Ek Ders Kanunu4306 Sayılı Zorunlu İlköğretim ve Eğitim Kanunu5018 sayılı Kamu Mali Yönetimi ve Kontrol KanunuMEB Personel Mevzuat BülteniTaşıma Yoluyla Eğitime Erişim Yönetmeliği	<ul style="list-style-type: none">Müdürlüğümüzün hizmetlerini mevzuattaki hükümlere uygun olarak yürütmektedir.Diğer kurumlarla işbirliği gerektiren çalışmalarda, gerek tabi olduğumuz mevzuat gerekse diğer kurumların mevzuatları arasında uyumsuzluk ortaya çıkabilmektedir.Tabi olduğumuz mevzuatın kapsamı, Müdürlüğümüzün yetkilerini çeşitlendirmekle birlikte sınırlamaktadır.Kurumsal kültürümüz, mevzuatta sık yaşanan değişikliklere hazırlıklı olmasına rağmen öğrenci ve velilerimizden oluşan paydaşlarımız, yeni ve farklı çalışmalara uyuma direnç göstermektedir.	<ul style="list-style-type: none">Diğer kurumlarla işbirliğinde, yetki alanının genişletilmesiMevzuat itibariyle Okul Müdürlerinin yetkilerinin artırılmasıEğitim uygulamaları konusunda ulusal düzeyde tanıtım çalışmaları yaparak öğrenci ve velilerinin bilgilendirilmesiMevzuatta ihtiyaç duyulan değişikliklerde “yenileme” çalışmaları yerine “güncelleme” çalışmalarına yer verilmesiÖğrenci velilerinin eğitim faaliyetlerine müdahale alanlarının sınırlandırılması için yasal

okula kayıt, sınıf geçme, devam-devamsızlık, sosyal sorumluluk çalışmaları vb. iş ve işlemleri	<ul style="list-style-type: none">• MEB Millî Eğitim Müdürlükleri Yönetmeliği (22175 Sayılı RG Yayınlanan)• Millî Eğitim Bakanlığı Rehberlik ve Psikolojik Danışma Hizmetleri Yönetmeliği• 04.12.2012/202358 Sayı İl İlçe MEM'nün Teşkilatlanması 43 Nolu Genelge• 26 Şubat 2018 tarihinde yayımlanan Kamu İdarelerinde Stratejik Planlamaya İlişkin Usul ve Esaslar Hakkındaki Yönetmelik• Okul Öncesi Eğitim ve İlköğretim Kurumları Yönetmeliği• Sosyal Etkinlikler Yönetmeliği• MEB Eğitim Kurulları ve Zümreleri Yönergesi	<ul style="list-style-type: none">• Mevzuat itibarıyla öğrenci velilerinin eğitim faaliyetlerine müdahale alanını sınırlandıran herhangi bir mekanizma bulunmamaktadır.	tedbirlerin alınması <ul style="list-style-type: none">• Mevzuatın, çalışanların kendilerini güvende hissedebileceği şekilde yeniden düzenlenmesi
--	---	---	--

2.4.Üst Politika Belgeleri Analizi

Üst Politika Belgesi	İlgili Bölüm/Referans	Verilen Görev/İhtiyaçlar
5018 sayılı Kamu Mali Yönetimi ve Kontrol Kanunu	<ul style="list-style-type: none"> • 9. Madde, • 41. Madde 	Kurum Faaliyetlerinde bütçenin etkin ve verimli kullanımı Stratejik Plan Hazırlama İzleme ve Değerlendirme Çalışmaları
30344 sayılı Kamu İdarelerinde Stratejik Plan Hazırlamaya İlişkin Usul ve Esaslar Hakkında Yönetmelik (26 Şubat 2018)	Tümü	5 yıllık hedefleri içeren Stratejik Plan hazırlanması
2021-2023 Orta Vadeli Program	Tümü	Bütçe çalışmaları
MEB 12. Kalkınma Plan Politika Önerileri	Önerilen politikalar	Hedef ve stratejilerin belirlenmesi
MEB Kalite Çerçevesi	Tümü	Hedef ve stratejilerin belirlenmesi
MEB 2022 Bütçe Yılı Sunuşu	Tümü	Bütçe çalışmaları
2017-2023 Öğretmen Strateji Belgesi	Tümü	Hedef ve stratejilerin belirlenmesi
OECD 2022 Raporu	Türkiye verileri	Stratejilerin belirlenmesi
2022-2023 MEB İstatistikleri	Örgün Eğitim İstatistikleri	Hedef ve göstergelerin belirlenmesi
Kamu İdareleri İçin Stratejik Plan Hazırlama Kılavuzu (26 Şubat 2018)	Tümü	5 yıllık hedefleri içeren Stratejik Plan hazırlanması
2022/21 sayılı Genelge, 2024-2028 Stratejik Plan Hazırlık Çalışmaları (06 Ekim 2022)	Tümü	2024-2028 Stratejik Planının Hazırlanması
MEB 2024-2028 Stratejik Plan Hazırlık Programı (06 Ekim 2022)	Tümü	2024-2028 Stratejik Planı Hazırlama Takvimi
MEB 2024-2028 Stratejik Planı	Tümü	MEB Politikaları Konusunda Taşra Teşkilatına Rehberlik
Kamu İdarelerince Hazırlanacak Performans Programları Hakkında Yönetmelik	Tümü	5 yıllık kurumsal hedeflerin her bir mali yıl için ifade edilmesi
Kamu İdarelerince Hazırlanacak Faaliyet Raporu Hakkında Yönetmelik	Tümü	Her bir mali yıl için belirlenen hedeflerin gerçekleştirme durumlarının tespiti, raporlanması
Ağrı İl Milli Eğitim Müdürlüğü 2024-2028 Stratejik Planı	Tümü	Amaç, hedef, gösterge ve stratejilerin belirlenmesi

2.5.Faaliyet Alanları ile Ürün/Hizmetlerin Belirlenmesi

Tablo3.Faaliyet Alanlar/Ürün ve Hizmetler Tablosu

Faaliyet Alanı	Ürün/Hizmetler
Öğretim-eğitim faaliyetleri	Öğrenci İşleri Kayıt-nakil işleri Devam Devamsızlık Sınıf geçme Sınav hizmetleri
Rehberlik faaliyetleri	Öğrencilere rehberlik yapmak Velilere rehberlik etmek Rehberlik faaliyetlerini yürütmek
Sosyal faaliyetler	Öğrencilerin sosyalleşmesini sağlamak Sorumluluk bilinci kazanmak
Sportif faaliyetler	Öğrencilerin yeteneklerini keşfetmelerini sağlamak, turnuvalar
Kültürel ve sanatsal faaliyetler	Paylaşım günlerinin düzenlenmesi: Bilgi yarışması, Mezuniyet Töreni vb.)
İnsan kaynakları faaliyetleri (mesleki gelişim faaliyetleri, personel etkinlikleri...)	Öğretmenlerin mesleki gelişimine katkıda bulunacak hizmet içi eğitimler
Okul aile birliği faaliyetleri	Veli- idare, öğretmenler- veli arasındaki koordinasyonun sağlanması
Öğrencilere yönelik faaliyetler	Öğrencilerin bilgi ve becerilerini artırmaya yönelik uygulamalar
Ölçme değerlendirme faaliyetleri	Öğrenci başarısının belirlenmesi
Öğrenme ortamlarına yönelik faaliyetler	Öğrenim ortamlarını zenginleştirmek Bilim ve teknolojideki gelişmelerden yararlanılması
Ders dışı faaliyetler	Sosyal sorumluluk projeleri

2.6.Paydaş Analizi

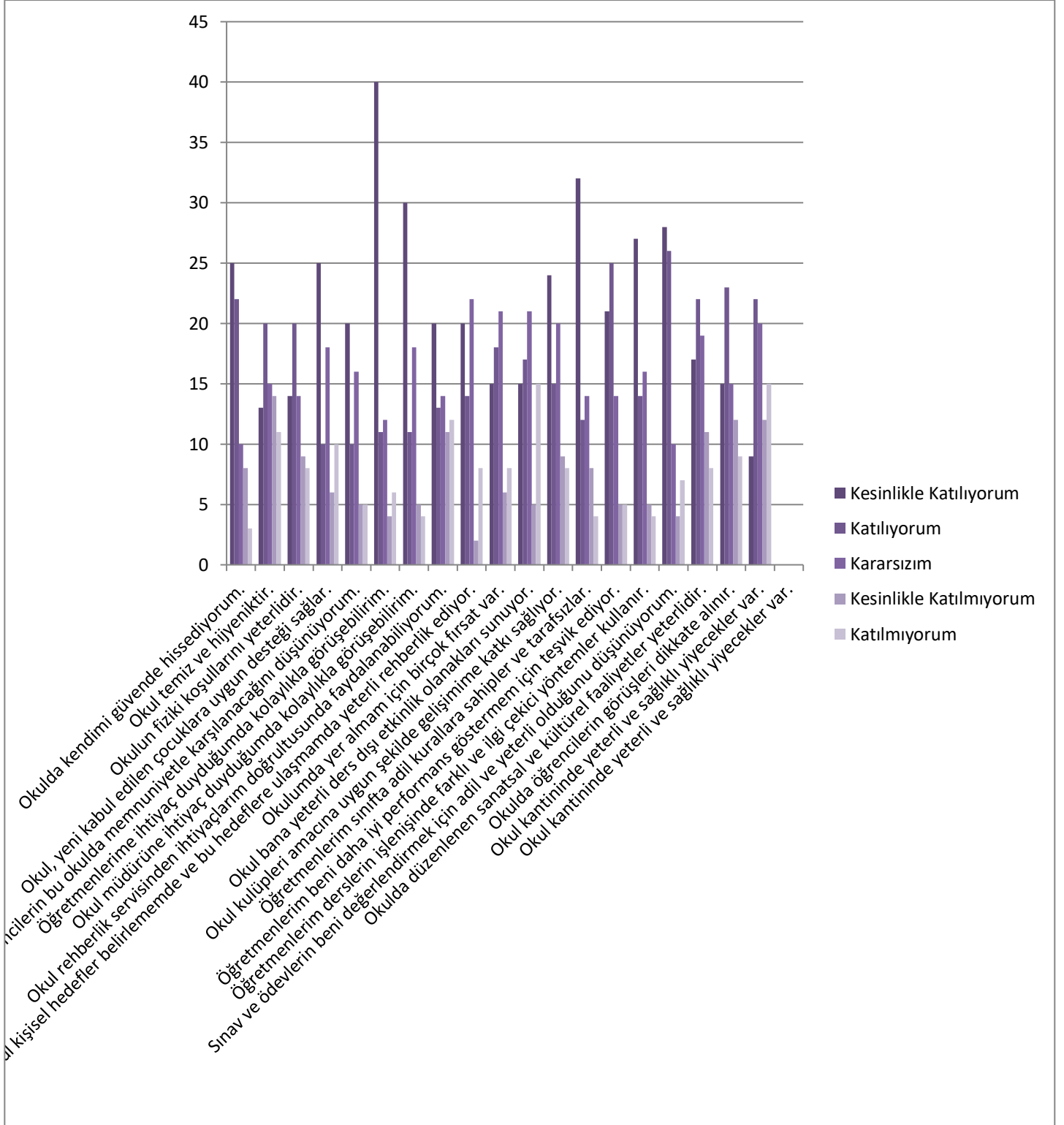
PAYDAŞLAR	İÇ PAYDAŞLAR	DIŞ PAYDAŞLAR	YARARLANICI		
	Çalışanlar, Birimler	Temel ortak	Stratejik Ortak	Tedarikçi	Müşteri,hedef kitle
Milli Eğitim Bakanlığı		*			
Valilik		*			
Milli Eğitim Müdürlüğü Çalışanları		*			
İlçe Milli Eğitim Müdürlükleri		*			
Okullar ve Bağlı Kurumlar		*			
Öğretmenler ve Diğer Çalışanlar	*	*			
Öğrenciler ve Veliler	*				*
Okul Aile Birliği	*				
Üniversite		*			
Özel İdare		*			
Belediyeler		*			
Güvenlik Güçleri(Emniyet,Jandarma)		*			
Bayındırlık ve İskân Müdürlüğü		*			
Sosyal Hizmetler Müdürlüğü		*		*	
Gençlik ve Spor Müdürlüğü		*		*	
Muhtarlık		*		*	
İşveren kuruluşlar		*		*	
Sivil Toplum Kuruluşları		*		*	
Turizm Uygulama otelleri		*		*	

Paydaş	İç Paydaş	Diş Paydaş	Yararlanıcı (Müşteri)	Neden Paydaş?	Önceliği
MEB		-		Bağlı olduğumuz merkezi idare	1
Öğrenciler			-	Hizmetlerimizden yaralandıkları için	1
Özel İdare		-		Tedarikçi mahalli idare	1
STK		0		Amaç ve hedeflerimize ulaşmak işbirliği yapacağımız kurumlar	3

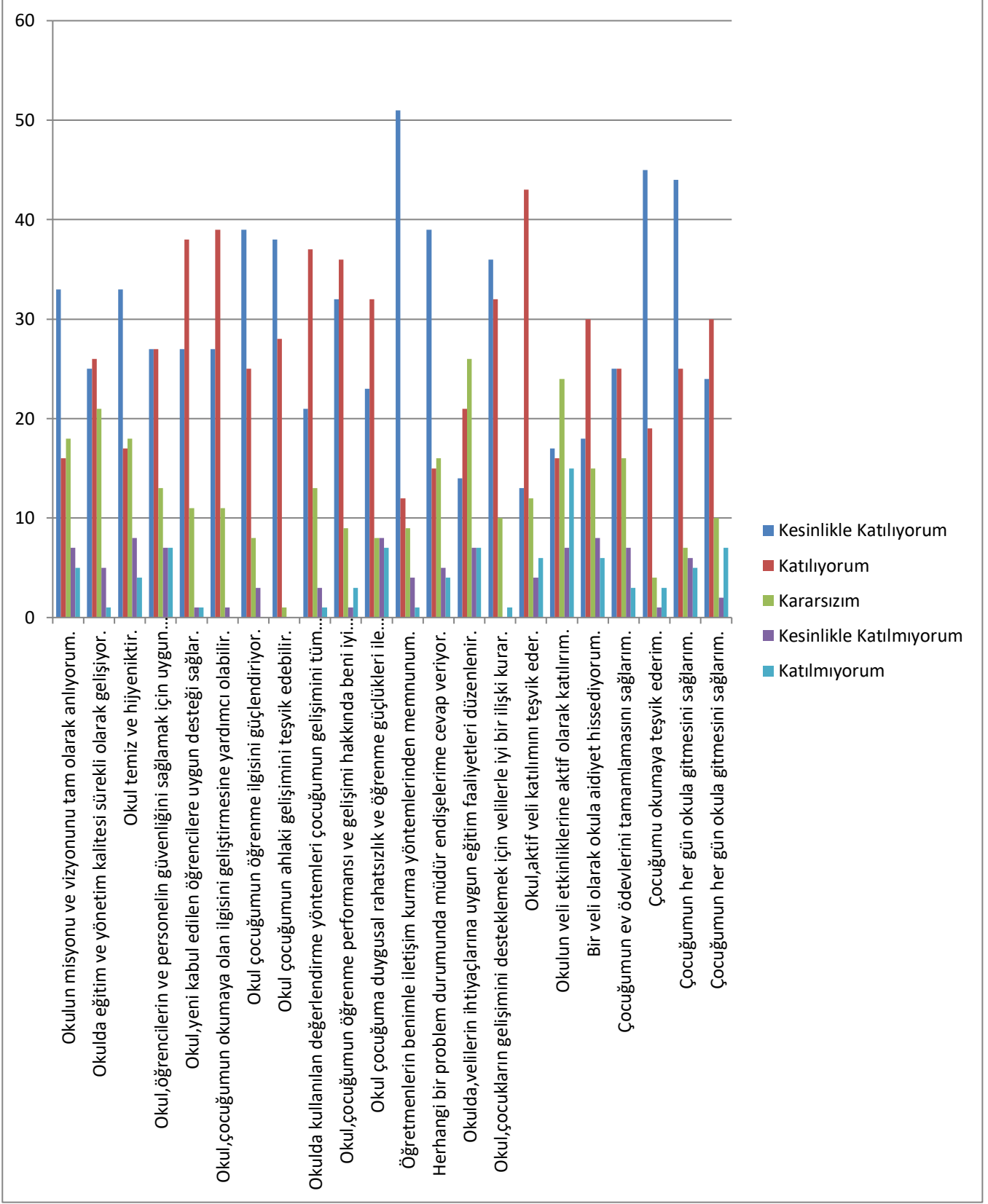
Ölçme-Değerlendirme	Mezunlar(Öğrenci)	Rehberlik, Kurs, Sosyal etkinlikler	Yayın	Alı yapı, Donatım Yatırım	AR-GE, Projeler, Danışmanlık	Nitelikli İş Gücü	Yatılılık-Bursluluk	Eğitim-Öğretim(Öğün-Yayın)	Yararlanıcı (Müşteri)	Ürün/Hizmet
							0	-	Öğrenciler	
									Veliler	
					0	0			Üniversiteler	
					0	0			Medya	
			0		0				Uluslar arası kuruluşlar	
									Meslek Kuruluşları	
						0			Sağlık kuruluşları	
	0								Diğer Kurumlar	
			0		0	-			Özel sektör	

ANKETLER VE ANALİZ SONUÇLARI

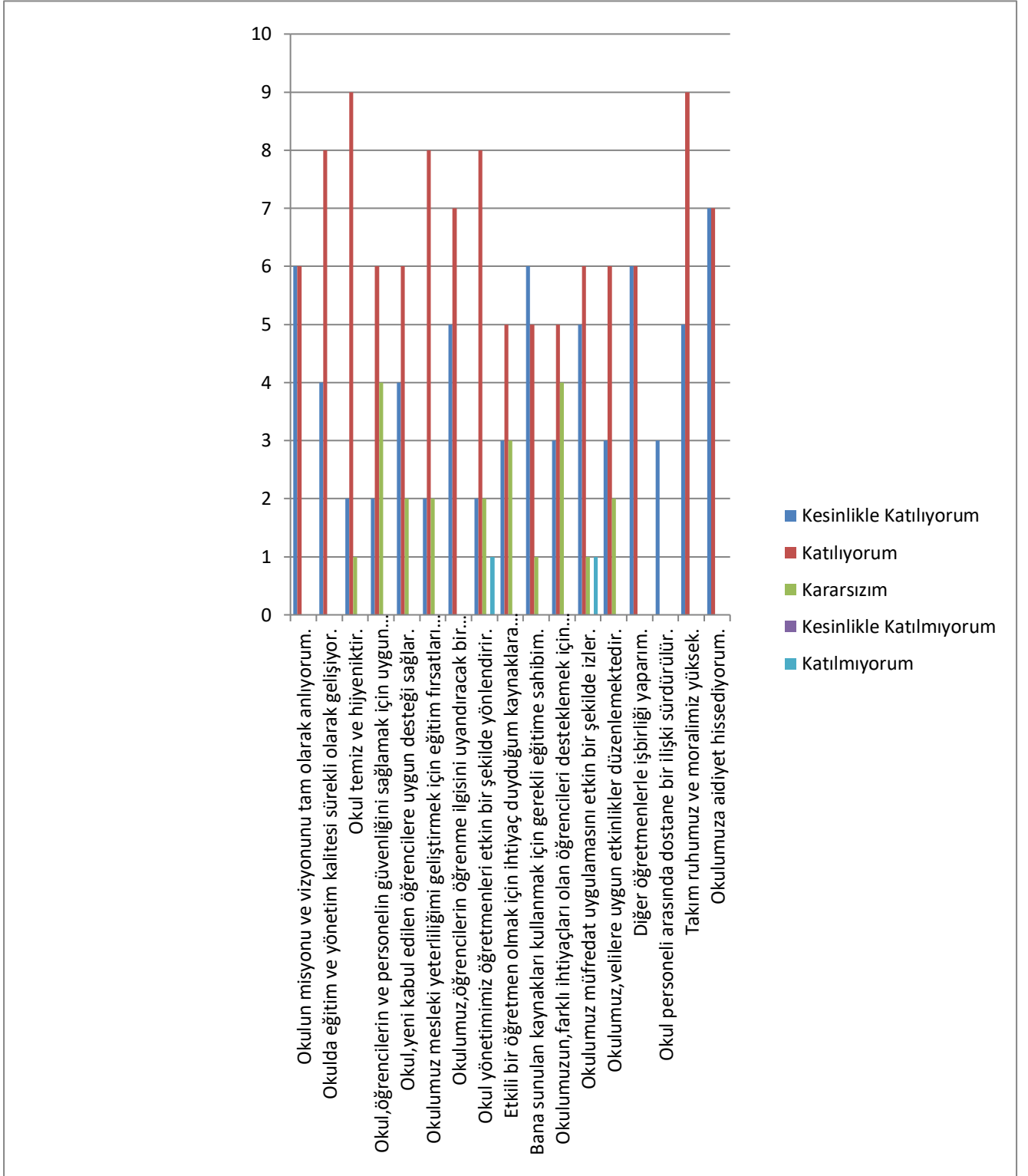
İLKOKUL ÖĞRENCİLERİ VERİ ANALİZ GRAFİĞİ



VELİ VERİ ANALİZ GRAFİĞİ



ÖĞRETMEN VERİ ANALİZ GRAFİĞİ



2.7.Okul/Kurum İçi Analiz

Tablo4.Okul/Kurum İçi Analiz İçerik Tablosu

Okul/Kurum İçi	Analiz İçerik Tablosu
Öğrenci sayıları	1.Sınıf:19 2. Sınıf:13 3.Sınıf:13 4.Sınıf:16 Ana Sınıfı:20
Akademik başarı verileri	2023-2024 1.Dönem Tüm sınıf seviyelerinde müfredat dahilinde kazandırılması planlanan kazanımlar öğrencilere kazandırılmıştır.
Sosyal-kültürel-bilimsel ve sportif başarı verileri	Resim ve şiir yarışmalarında dereceye girme.
Öğrenme stilleri envanteri	Okulumuzda rehberlik servisi bulunmamaktadır.
Devam-devamsızlık verileri	Okula devam eden öğrenci sayısı, 81 Okula kazandırılan öğrenci sayısı, 1 Devamsızlık nedenleri arasında hastalık, kırsal alandan olmanın verdiği dezavantajlar sıralanabilir.
Okul disiplinini etkileyen faktörler anketi	Okulda rehberlik servisinin bulunmaması.
İnsan kaynakları verileri	Müdür: 1 Müdür Yardımcısı 1, Sınıf Öğretmeni 4 , Ana Sınıf Öğretmeni 1, Hizmetli İş-kur Personeli 1
Öğretmenlerin hizmet içi eğitime katılma oranları	%90 oranında katılım sağlanmaktadır.
Öğrenme ortamı verileri	Okulumuz bir ana bina, 4 sınıftan oluşmaktadır. Ana sınıfı Dersliği Ortaokul binasından tahsis edilmektedir.
Okul/kurum ortamını değerlendirme anketi	Öğretmenlerimiz tarafından uygulanmaktadır.

2.7.2. İnsan Kaynakları

Tablo5.Çalışanların Görev Dağılımı

Çalışanın Ünvanı	Görevleri
Okul/Kurum Müdürü	Kanun, tüzük, yönetmelik, yönerge, program ve emirlere uygun olarak görevlerini yürütmeye, Okulu düzene koyar, denetler Okulun amaçlarına uygun olarak yönetilmesinden, değerlendirilmesinden ve geliştirmesinden sorumludur.
Müdür Yardımcısı	Okulun her türlü eğitim-öğretim, yönetim, öğrenci, personel, tahakkuk, ayniyat, yazışma, sosyal etkinlikler, yatılılık, bursluluk, güvenlik, beslenme, bakım, nöbet, koruma, temizlik, düzen, halkla ilişkiler gibi işleriyle ilgili olarak okul müdürü tarafından verilen görevleri yapar.
Öğretmenler	Öğretmenler, kendilerine verilen sınıfın veya şubenin derslerini, programda belirtilen esaslara göre plânlamak, okutmak, bunlarla ilgili uygulama ve deneyleri yapmak, ders dışında okulun eğitim-öğretim ve yönetim işlerine etkin bir biçimde katılmak ve bu konularda kanun, yönetmelik ve emirlerde belirtilen görevleri yerine getirmekle yükümlüdürler.
Yardımcı Hizmetler Personeli	Yardımcı hizmetler sınıfı personeli, okul yönetimince yapılacak plânlama ve iş bölümüne göre okulun her türlü temizlik ve tadilat işlerini yapmak, Okula getirilen ve çıkarılan her türlü araç-gereç ve malzeme ile eşyayı taşıma ve yerleştirme işlerini yapmakla yükümlüdürler. Bu görevlerini yaparken okul yöneticilerine ve nöbetçi öğretmene karşı sorumludurlar.

Tablo6. İdari Personelin Hizmet Süresine İlişkin Bilgiler

Hizmet Süreleri	2024 Yıl İtibarıyla	
	Kişi Sayısı	
1-4Yıl		
5-6Yıl		
7-10Yıl	2	

Tablo7.Okul/Kurumda Oluşan Yönetici Sirkülasyonu Oranı

	Yıl İçerisinde Okul/Kurumdan Ayrılan Yönetici Sayısı			Yıl İçerisinde Okul/Kurumda Göreve Başlayan Yönetici Sayısı		
	2021	2022	2023	2021	2022	2023
TOPLAM	0	0	0	0	0	0

Tablo8.İdari Personelin Katıldığı Hizmet İçi Programları

Adı ve Soyadı	Görevi	Katıldığı Çalışmanın Adı	Katıldığı Yıl	Belge No
Ömer Faruk ERİM	Müdür	İLK YARDIM EĞİTİMİ KURSU	2022	2022040290
Halil İbrahim AVŞAR	Müdür Yardımcısı	İLK YARDIM EĞİTİMİ KURSU	2022	2022040312

Tablo9. Öğretmenlerin Hizmet Süreleri (Yıl İtibarıyla)

Hizmet Süreleri	Branşı	Kadın	Erkek	Hizmet Yılı	Toplam
1-3Yıl	SINIF ÖĞRETMENİ(1)	1		2021-	3
	ANA SINIFI	1		2022-	
				2023-	
	SINIF ÖĞRETMENİ(2)	1		2023-	
				2023-	
4-6Yıl				2018-	2
	SINIF ÖĞRETMENİ	1	1	2019-	
				2020-	
				2020-	

Tablo10. Kurumda Gerçekleşen Öğretmen Sirkülasyonunun Oranı

	Yıl İçerisinde Kurumdan Ayrılan Öğretmen Sayısı			Yıl İçerisinde Kurumda Göreve Başlayan Öğretmen Sayısı		
	2021	2022	2023	2021	2022	2023
TOPLAM	0	0	1	0	1	1

Tablo11. Öğretmenlerin Katıldığı Hizmet İçi Eğitim Programları

Adı ve Soyadı	Branşı	Katıldığı Çalışmanın Adı	Katıldığı Yıl	Belge No
BİNNAZ SAĞIN	ANA SINIF ÖĞRT.	MEB Birim Amirlerinin Öğretmen Bilgilendirme Semineri	2023	2023007736
MUHAMMET KAYA	SINIF ÖĞRETMENİ	MEB Birim Amirlerinin Öğretmen Bilgilendirme Semineri	2023	2023007736
KÜBRA BOZKURT	SINIF ÖĞRETMENİ	MEB Birim Amirlerinin Öğretmen Bilgilendirme Semineri	2023	2023007736
KADER ÇELİK	SINIF ÖĞRETMENİ	MEB Birim Amirlerinin Öğretmen Bilgilendirme Semineri	2023	2023007736
ZEMHANUR ÜNVERAN	SINIF ÖĞRETMENİ	MEB Birim Amirlerinin Öğretmen Bilgilendirme Semineri	2023	2023007736

Tablo12.Kurumdaki Mevcut Hizmetli/Memur Sayısı

	Görevi	Erkek	Kadın	Eğitim durumu	Hizmet Yılı	Toplam
1	Hizmetli		*	Yok	1	1
2	Hizmetli					

Tablo13.Çalışanların Görev Dağılımı

Çalışanın Unvanı	Görevleri
Okul /KurumMüdürü	Kanun, tüzük, yönetmelik, yönerge, program ve emirlere uygun olarak görevlerini yürütmeye, Okulu düzene koyar, denetler Okulun amaçlarına uygun olarak yönetilmesinden, değerlendirilmesinden ve geliştirmesinden sorumludur.
Müdür Yardımcısı	Okulun her türlü eğitim-öğretim, yönetim, öğrenci, personel, tahakkuk, ayniyat, yazışma, sosyal etkinlikler, yatılılık, bursluluk, güvenlik, beslenme, bakım, nöbet, koruma, temizlik, düzen, halkla ilişkiler gibi işleriyle ilgili olarak okul müdürü tarafından verilen görevleri yapar.
Öğretmenler	Öğretmenler, kendilerine verilen sınıfın veya şubenin derslerini, programda belirtilen esaslara göre plânlamak, okutmak, bunlarla ilgili uygulama ve deneyleri yapmak, ders dışında okulun eğitim-öğretim ve yönetim işlerine etkin bir biçimde katılmak ve bu konularda kanun, yönetmelik ve emirlerde belirtilen görevleri yerine getirmekle yükümlüdürler.
Yardımcı Hizmetler Personeli	Yardımcı hizmetler sınıfı personeli, okul yönetimince yapılacak plânlama ve iş bölümüne göre okulun her türlü temizlik ve tadilat işlerini yapmak, Okula getirilen ve çıkarılan her türlü araç-gereç ve malzeme ile eşyayı taşıma ve yerleştirme işlerini yapmakla yükümlüdürler. Bu görevlerini yaparken okul yöneticilerine ve nöbetçi öğretmene karşı sorumludurlar.

Tablo14.Okul/kurum Rehberlik Hizmetleri

Mevcut Kapasite				Mevcut Kapasite Kullanımı ve Performans					
Psikolojik Danışman Norm Sayısı	Görev Yapan Psikolojik Danışman Sayısı	İhtiyaç Duyulan Psikolojik Danışman Sayısı	Görüşme Odası Sayısı	Danışmanlık Hizmeti Alan			Rehberlik Hizmetleri İle İlgili Düzenlenen Eğitim/Paylaşım Toplantısı vb. Faaliyet Sayısı		
				Öğrenci Sayısı	Öğretmen Sayısı	Veli Sayısı	Öğretmenlere Yönelik	Öğrencilere Yönelik	Velilere Yönelik
0	0	1	0	0	0	0	0	0	0

2.7.3.Teknolojik Düzey

Tablo15.Teknolojik Araç-Gereç Durumu

Araç-Gereçler	2021	2022	2023	İhtiyaç
Akıllı Tahta	0	0	4	0
Bilgisayar Sınıfı	0	0	0	1

İdari iş ve işlemler, yazışmalar elektronik ortamda yapılmaktadır.

Tablo16.Fiziki Mekân Durumu

Fiziki Mekân	Var	Yok	Adedi	İhtiyaç	Açıklama
Öğretmen Çalışma Odası	*		1		
Ekipman Odası		*	0	1	
Kütüphane		*	0	1	
Rehberlik Servisi		*	0	1	
Resim Odası		*	0	1	
Müzik Odası		*	0	1	
Çok Amaçlı Salon		*	0	1	
Spor Salonu		*	0	1	

2.7.4.Mali Kaynaklar

Tablo17.Kaynak Tablosu

Kaynaklar	2024	2025	2026	2027	2028
Genel Bütçe	0	0	0	0	0
Okul Aile Birliđi	0	0	0	0	0
Özel İdare	0	0	0	0	0
Kira Gelirleri	0	0	0	0	0
Döner Sermaye	0	0	0	0	0
Dış Kaynak/Projeler	0	0	0	0	0
Diđer	0	0	0	0	0
TOPLAM	0	0	0	0	0

Tablo18.Harcama Kalemler

Harcama Kalemi	Çeşitleri
Personel	-
Onarım	Okul/kurum binası ve tesisatlarıyla ilgili her türlü Küçük onarım; makine, bilgisayar, yazıcı vb.bakım giderleri
Sosyal-sportif faaliyetler	Etkinlikler ile ilgili giderler
Temizlik	Temizlik malzemeleri alımı
İletişim	Telefon, faks, internet, posta, mesaj giderleri
Kırtasiye	Her türlü kırtasiye ve sarf malzemesi giderleri

Tablo19.Gelir-Gider Tablosu

YILLAR	2021		2022		2023	
	GELİR	GİDER	GELİR	GİDER	GELİR	GİDER
Temizlik			17700	17700	25000	23554
Küçük Onarım					1200	990
Bilgisayar Harcamaları						
Büro Makinaları Harcamaları						
Telefon						
Sosyal Faaliyetler						
Kırtasiye			8200	8200	13100	13100
GENEL						

2.7.5. İstatistiki Veriler

- Okulumuzda ilkokul olarak ana sınıfı dahil 82 öğrenci bulunmaktadır. Ortalama sınıf mevcudu 15'tir. En fazla öğrenci bulunan sınıf 20, en az öğrenci bulunan sınıfın mevcudu 13'tür.
- 2022-2023 eğitim öğretim yılında akademik gerekçelerle sınıf tekrarı yapan öğrenci sayısı 1'dir.
- Okulumuzda belirli gün ve haftalarda yapılan kutlama ve anmalara 82 öğrencimiz ve idari personel, hizmetliler ve öğretmenler dahil 7 kişi katılım göstermektedir.
- Okulumuzda kültürel anlamda şehir merkezinde bulunan liselere ve üniversite kampüsüne geziler düzenlenmiştir..
- Okulumuzda yayınlanan herhangi bir yayın bulunmamaktadır.
- Önceki yılda devamsızlıktan kalan öğrenci sayısı: 0
- Bu yıl devamsızlık yapan öğrenci sayısı: 1
- Önceden devamsız olup da devamı sağlanan öğrenci sayısı: 1
- Afet Hazırlık Kulübü, Bilinçli Tüketici Kulübü, Görsel Sanatlar Kulübü, Kütüphanecilik Kulübü, Yabancı Diller Kulübü, Zekâ Oyunları Kulübü, Spor Kulübü
- Kulüpler çalışmalarını haftalık olarak yapmaktadır.
- Spor Kulübü öğrencileri sporsal faaliyetlere hazırlamaktadır. Afet Kulübü Personele ve öğrencilere olası bir afet durumunda yapılması gerekleri hem teorik hem uygulamalı olarak aktarmaktadır.
- Okulumuzda rehberlik servisi bulunmamaktadır.
- Okulumuzda engelli öğrenci mevcut değildir. Okulumuzda engelli rampası bulunmaktadır. Gerekli hallerde kullanılmak üzere asansör mevcuttur.
- Öğretmenler okula servis ile ulaşım sağlamaktadır. Taşımalı gelen öğrenciler mevcuttur.
- Okulumuzda 1 ana bina 4 sınıf bulunmaktadır. Müdür odası ve müdür yardımcısı odası bulunmamaktadır. Kütüphane, laboratuvar, spor salonu mevcut değildir. Yalıtım mevcuttur.
- Okulumuzda kantin bulunmamaktadır.
- Okulumuzun ısınması kalorifer ile sağlanmaktadır. Isı anlamında problem yaşanmaktadır. Özellikle kuzey cephede bulunan sınıflar yeteri kadar ısınmamaktadır. Kalorifer görevlisinin eğitimi ve belgesi vardır.
- Okulumuzda Afet ve Acil Eğitim tatbikatları yapılmıştır.

- Okulumuz İl Milli Eğitim Müdürlüğü ile sürekli görüş alışverişi içerisinde.
- Okul/kurumun öncülük ettiği iyi işler, organizasyonlar, aldığı ödüller belirtilir. Resim ve şiir yarışmalarında il dereceleri.

2.8.Çevre Analizi(PESTLE)

Tablo20.PESTLE Analiz Tablosu

Politik-Yasal etkenler	Ekonomik etkenler
<ul style="list-style-type: none">● Kalkınma Planı ve Orta Vadeli Program,● Bakanlık, il ve ilçe stratejik planlarının incelenmesi,● Yasal yükümlülüklerin belirlenmesi,● Oluşturulması gereken kurul ve komisyonlar,● Okul/kurum çevresindeki politik durum.	<ul style="list-style-type: none">● Okul/kurumun bulunduğu çevrenin genel gelir durumu,● İş kapasitesi,● Okul/kurumun gelirini arttırıcı unsurlar,● Okul/kurumun giderlerini arttıran unsurlar,● Tasarruf sağlama imkânları,● İşsizlik durumu,● Kullanılabilir bütçe
Sosyokültürel etkenler	Teknolojik etkenler
<ul style="list-style-type: none">● Kariyer beklentileri,● Ailelerin ve öğrencilerin bilinçlenmeleri,● Aile yapısındaki değişimler (geniş aileden çekirdek aileye geçiş, erken yaşta evlenme vs.),● Nüfus artışı,● Göç,● Nüfusun yaş gruplarına göre dağılımı,● Hayat beklentilerindeki değişimler(Hızlı para kazanma hırslı,lüks yaşama düşkünlük, kırsal alanda kentsel yaşam),● Beslenme alışkanlıkları,● Değerler, mesleki etik kuralları vb.	<ul style="list-style-type: none">● Okul/kurumun teknoloji kullanım durumu● e-Devlet uygulamaları,● Dijital Platformlar üzerinden uzaktan eğitim imkânları,● Okul/kurumun sahip olmadığı teknolojik araçlar● Personelin ve öğrencilerin teknoloji kullanım kapasiteleri,● Personelin ve öğrencilerin sahip Olduğu teknolojik araçlar,● Teknoloji alanındaki gelişmeler● Teknolojinin eğitimde kullanımı
Çevresel Etkenler	
<ul style="list-style-type: none">● Toprak yapısı,● Bitki örtüsü,	

2.9.GZFT Analizi

2.9.1.Güçlü ve Zayıf Yönler

İç çevre		
	Güçlü Yönler	Zayıf Yönler
Öğrenciler	Sınıf mevcutlarının yeterli olması Öğretmen ve öğrenci iletişiminin iyi olması Fatih Projesi kapsamında bir okul olunması	Öğrencilerin bilişsel düzeyde farklılıkları Taşıma merkezi ile gelen öğrencilerde öğrenim farklılıkları Anlama ve anlatmada farklılıklar
Çalışanlar	İletişimin iyi olması İstek, azim ve motivasyon olması	Yapılan iş esnasında karşılaşılan zorluklar
Veliler	Öğrencilerle ilgilen velilerin bulunması	Ekonomik olarak karşılaşılan zorluklar Öğrencilere yeteri kadar ilgi gösterilmemesi Toplantılara gereken katılımın sağlanmaması
Donanım	Sınıflarda akıllı tahtaların mevcut olması Okul güvenliğinin kameralar vasıtası ile sağlanması Personelin ihtiyacı olan ekipmanların tam olması	Eğitim öğretim materyallerinin bazı durumlarda yetersiz kalması Spor faaliyetleri için kapalı bir alan bulunmaması Kütüphanenin mevcut olmayışı
Bütçe	Bakanlık düzeyinde ve İl Milli Eğitim düzeyinde ihtiyaçların karşılanabilmesi	Okulun köyde bulunmasından kaynaklanan aksaklıklar
Yerleşke	Okula ait küçük bir alanın mevcut olması	İdari odaların olmamasından kaynaklanan sorunlar.
Yönetim	İdarenin personele yaklaşımı Okuldaki eğitim ve öğretim için gerekli olan ihtiyaçların karşılanması Kararların hızlı bir şekilde alınması.	-
İletişim	Okulun çevresi ile güçlü bir iletişiminin bulunması	Öğretmen- veli iletişiminde karşılaşılan zorluklar

2.9.2. Fırsatlar ve Tehditler

Dış çevre		
	Fırsatlar	Tehditler
Politik	İl ve ilçe bazında eğitim ve öğretime gösterilen değer	Yazılı ve görsel basında eğitim ve öğretim anlamında olumsuz haberler
Ekonomik	Milli Eğitim tarafından yeterli ödeneğin sağlanması	Ekonomik düzeyi iyi olmayan ailelerin bulunması
Sosyolojik	Velilerin bir kısmının okula olan olumlu yönde ilgi ve tutumları	Disiplin anlamında yaşanan sorunlar
Mevzuat	Çalışanların haklarını ve sorumluklarını bilmeleri	Eğitim ve öğretim alanından yaşanan değişikliklere öğrencilerin ve velilerin uyum yaşamada sorun yaşamaları
Ekolojik	Okul ve veli işbirliğinin olması, öğretmenler arasında birlik ve beraberliğin bulunması, öğrencilere karşı eğitim ve öğretim anlamında takınılan olumlu işlerin yapılması	İlkokul ve ortaokulun aynı binada bulunması
Teknolojik	Okulun Fatih Projesi kapsamında bulunması	Sosyal medya gibi alanların öğrenciler tarafından yanlış kullanılması

Tablo22. GZFT Stratejileri

	Fırsatlar	Tehditler
Güçlü Yönler	Okul/kurumun güçlü yönleri ile dış çevrenin sunduğu fırsatlardan faydalanmaya yönelik geliştirilen stratejilerdir.	Dış çevredeki tehditlerin olumsuz etkilerini, okul/kurumun güçlü yönlerini kullanarak en aza indirmeye yönelik geliştirilen stratejilerdir.
Zayıf Yönler	Okul/kurumun zayıf yönlerinin olumsuz etkilerini en aza indirirken fırsatların olası olumlu etkilerinden azami düzeyde yararlanmaya yönelik geliştirilen stratejilerdir.	Zayıf yönler ve tehditlerin olumsuz etkilerini en aza indirmeye yönelik geliştirilen stratejilerdir.

2.10. Tespit ve İhtiyaçların Belirlenmesi

Durum analizi çerçevesinde gerçekleştirilen tüm çalışmalardan elde edilen veriler; paydaş anketleri, toplantı tutanakları vs. göz önünde bulundurularak özet bir bakış geliştirilmesi sürecidir. Oluşturulan tablo amaç ve hedeflere ulaşmak için temel yapıyı oluşturacaktır. Tablo 23'te farklı durum analizi bulguları için birer örnek tespit ve ihtiyaçlar alanı örneklendirilmiştir **(Bu tabloya yayımlanan Stratejik Plan'da yer verilmeyecektir.)**.

Tablo23. Tespit ve İhtiyaçların Belirlenmesi

Durum Analizi Aşamaları	Tespitler	İhtiyaçlar
Uygulanmakta Olan Stratejik Planın Değerlendirilmesi	İzleme ve değerlendirme çalışmalarında eksiklikler saptanmıştır.	İzleme ve değerlendirme için etkin bir sistem kurulması
Paydaş Analizi	Aileler ile iletişim ve işbirliği yetersizdir.	Aileler ile ilişkileri güçlendirecek Bir ekosistemin kurulması
Okul İçi Analiz	Öğrencilerin öğrenme stilleri arasında en yüksek yüzde (%80) sosyal öğrenmedir.	İş birlikçi öğretim tekniklerine ağırlık verilmesi

1.GELECEĞE BAKIŞ

MİSYONUMUZ



3.1.Misyon

Okulumuzun var oluş amacı geçmişini bilen, geleceğine yön veren, kendine her anlamda güvenen, sorumluluk sahibi, çevresiyle iyi ilişkiler içinde olan, bilgiyi kullanan, çağdaş değerler kazanmış bireyler yetiştirmektir.

VİZYONUMUZ



3.2.Vizyon

Milli ve manevi değerlerine sahip çıkan, bilimsel ve teknolojik gelişmeleri takip eden, maddi ve manevi olarak kendini yetiştirmiş, çevresinde kabul gören örnek bir eğitim kurumu olmak.

3.3.Temel Değerler

- * Atatürk ilke ve inkılâplarına sahip çıkmak,
- * Okulda kurum kültürünü benimsemek ve yaşatmak,
- * Bilimi takip etmek, gelişime açık olmak,
- * Teknolojiyi takip etmek,
- * Sosyal, kültürel gelişimi takip etmek ,
- * Yaratıcı ve düşünceyi desteklemek,
- * Karşılıklı iletişimde saygı ve hoşgörüyü temel almak,
- * Sorunları ortak akıl ile çözüme kavuşturmak,
- * Bireysel farklılıklara özen göstermek,
- * Toplumsal olaylara duyarlı olmak,
- * Doğayı koruma ve doğaya saygı göstermek esastır.

4. AMAÇ, HEDEF VE PERFORMANS GÖSTERGESİ İLE STRATEJİLERİN BELİRLENMESİ

4.1.Stratejimiz

- **S1.1.1** Öğrencilerin genel derslerdeki kazanım eksiklikleri tespit edilerek destekleme ve yetiştirme kurslarıyla akademik yeterliklerinin artırılması sağlanacaktır.

-**Hedefe ulaşmada karşılaşılabilecek sorunlar:** Taşınmalı eğitim sebebiyle okula ulaşım konusunda sıkıntılar yaşanması, kışın yolların kapanması, öğrencilerin isteksiz oluşu gibi sorunlar mevcuttur.

- **Hedeflere ulaşmak için izlenebilecek alternatif yol ve yöntemler:** Öğrencilerin bilgilendirilmesi, velilerin bilinçlendirilmesi.

- **Alternatiflerin maliyetleri ile olumlu ve olumsuz yönleri:** Öğretmen ve öğrenci taşınmasında yaşanan mali sorunlar sebebiyle yaşanan aksaklıklar sebebiyle devam problemlerinin yaşanması.

-**S3.1.1** Fiziki mekânların (derslikler, spor salonu, kütüphaneler, atölyeler vb.) iyileştirilmesi için kamu idareleri, belediyeler ve işverenlerle iş birlikleri yapılacaktır.

-**Hedefe ulaşmada karşılaşılabilecek sorunlar:** Maddi kaynakların yetersizliği ve maddi kaynak sağlayamama.

- **Hedeflere ulaşmak için izlenebilecek alternatif yol ve yöntemler:** Milli eğitim bütçesinden ve dışarıdan gelen yardımlardan yararlanmak.

- **Alternatiflerin maliyetleri ile olumlu ve olumsuz yönleri:** Maliyet hesaplanamamıştır.

S 5.1.5Okul bahçeleri çocukların geleneksel oyunlarla vakit geçirmelerini sağlayacak ve gelişimlerini destekleyecek şekilde etkin olarak kullanılacaktır.

-**Hedefe ulaşmada karşılaşılabilecek sorunlar:** Olumsuz hava koşulları, donanımsal sıkıntılar.

- **Hedeflere ulaşmak için izlenebilecek alternatif yol ve yöntemler:** Okul bahçesinin uygun koşullara getirilmesi için veli öğretmen işbirliği içerisinde olunması.

- **Alternatiflerin maliyetleri ile olumlu ve olumsuz yönleri:** Maliyet hesaplanamamıştır.

Tablo24.Amaç, Hedef, Gösterge ve Stratejilere İlişkin Kart Şablonu

Amaç 1	A.1 Öğrencilerin eğitim öğretime etkin katılımlarıyla donanımlı olarak bir üst öğrenime geçişi sağlanacaktır.
Hedef 1.1	H.1.1 Öğrenme kayıplarını önleyici çalışmalar yapılacaktır.

PerformansGöstergeleri	Hedefe Etkisi*	Başlangıç Değeri**	1.Yıl	2.Yıl	3.yıl	4.Yıl	5.Yıl	İzleme Sıklığı	Rapor Sıklığı
PG1.1.1 İYEP'e dahil olan öğrencilerin Türkçe dersi kazanımlarına ulaşma oranı	30	%50	%55	%60	%65	%70	%80	6 Ay	6 Ay
PG1.1.2 İYEP'e dahil olan öğrencilerin Matematik dersi kazanımlarına ulaşma oranı	30	%50	%55	%60	%65	%70	%80	6 Ay	6 Ay
PG1.1.3 20 gün ve üzeri özürsüz devamsızlık yapan öğrenci oranı	20	%5	%4	%3	%2	%1	%1	6 Ay	6 Ay
PG1.1.4 20 gün ve üzeri özürsüz devamsızlık yapan öğrenci oranı	20	%6	%5	%3	%3	%2	%1	6 Ay	6 Ay
Koordinatör Birim	Okul idaresi, Sınıf Öğretmenleri, Zümre Öğretmenleri								
İşbirliği Yapılacak Birimler	Okul idaresi, Sınıf Öğretmenleri, Zümre Öğretmenleri, Veliler								
Riskler	Öğrencilerin kursa devam etme konusunda devamsızlık yapmaları, Velilerin yeterli bilgi sahibi olmadıkları için bu tür kurslara karşı ön yargılı olmaları.								
Stratejiler	S.1.1.1 Öğrencilerin Türkçe dersindeki eksikleri tespit edilerek İYEP aracılığıyla akademik yeterliklerinin artırılması sağlanacaktır. Öğrencilerin matematik derslerindeki eksikleri tespit edilerek İYEP aracılığıyla akademik yeterliklerinin artırılması sağlanacaktır. S.1.1.2 Dijital platformlar aracılığıyla öğrencilerin tamamlayıcı ve destekleyici eğitim almaları sağlanacaktır. S.1.1.3 İYEP'in ders içeriklerine katkı sağlayacak etkinlik, okuma vb aktivitelerin zenginleştirilmesi sağlanacaktır. S.1.1.4 İYEP içerikleri öğrencinin hazır bulunuşluk seviyesi dikkate alınarak hazırlanacaktır. S.1.1.5 Öğrencilerin devamsızlık nedenleri tespit edilerek devamsızlığa neden olan etmenler giderilecektir.								
Maliyet Tahmini	116.500								
Tespitler	İyep ve destek eğitim de dijital platformlar yerine yazılı ve görsel materyallerin daha çok kullanılması.								
İhtiyaçlar	İyep öğrenci belirleme ve ölçme araçları, Öğrenci ders kitapları								

Amaç 2	A 2.Öğrencilere medeniyetimizin ve insanlığın ortak değerleriyle çağın gereklerine uygun bilgi, beceri, tutum ve davranışlar kazandırılacaktır.
Hedef 2.1	H 2.1. Öğrencilere evrensel değerler, sağlıklı yaşam ve çevre bilinci duyarlılığı kazandırılacaktır.

Performans Göstergeleri	Hedef Etkisi*	Başlangıç Değeri**	1.Yıl	2.Yıl	3.yıl	4.Yıl	5.Yıl	İzleme Sıklığı	Rapor Sıklığı
PG 2.1. Öğrenci başına okunan kitap sayısı	40	%8	%11	%13	%15	%17	%21	6 Ay	6 Ay
PG.2.2. Sağlıklı ve dengeli beslenme ile ilgili düzenlenen faaliyet sayısı (Eğitim,faaliyet, gezi Proje, vb.)	30	%23	%26	%30	%34	%39	%41	6 Ay	6 Ay
PG2.3 Çevre bilincinin artırılmasına yönelik düzenlenen faaliyet sayısı (Eğitim,faaliyet, gezi Proje, vb.)	30	%20	%23	%26	%29	%34	%37	6 Ay	6 Ay
Koordinatör Birim	Okul idaresi, Sınıf Öğretmenleri, Zümre Öğretmenleri								
İşbirliği Yapılacak Birimler	İlçe Sağlık Birimleri, Belediyeler, İl ve İlçe Milli Eğitim Müdürlükleri								
Riskler	Öğrencilere aile de kitap okuma ve sağlıklı beslenme konusunda yeterince rol model olacak kişilerin olmaması. Yeterli eğitimlerin sağlanamaması								
Stratejiler	S1 Okul kütüphanesi zenginleştirilecek, öğrencilerin kütüphaneden yararlanması sağlanacaktır. S2 Türkçe dersinde ders saatinin bir bölümü okumaya ayrılacak ve okul müdürlüğüne planlanan zamanlarda okuma etkinlikleri düzenlenecektir. S3 Serbest etkinlikler saati, öğrencilerin sanatsal, sportif ve kültürel faaliyetlere katılım sağlayacağı şekilde düzenlenecektir. S4 Öğrencilere sağlıklı ve dengeli beslenmelerine yönelik bilgilendirme eğitimleri ve etkinlikler yapılacaktır. S5 Öğrencilerin çevre bilincinin artırılmasına yönelik etkinlikler yapılacaktır.								
Maliyet Tahmini	176.750								
Tespitler	Yapılan eğitimlere velilerin katılım oranının az olması. Verilen eğitimlerin sadece okulda kalması günlük hayatta uygulanması için velilerin yeterli desteği sağlamaması.								
İhtiyaçlar	Eğitimler için diğer kurumlarla iş birliklerinin yapılması Bilgilendirme için afiş, broşür gibi materyallerin sağlanması								

Amaç 3	A 3. Eğitim ortamlarının fiziki imkânları geliştirilecektir.
Hedef 3.1	H 3.1. Temel eğitimde okulların niteliğini arttıracak uygulama ve çalışmalara yer verilecektir.

Performans Göstergeleri	Hedef Etkisi*	Başlangıç Değeri**	1.Yıl	2.Yıl	3.yıl	4.Yıl	5.Yıl	İzleme Sıklığı	Rapor Sıklığı
PG 3.1. İyileştirilen fiziki mekân (derslikler, spor salonu, kütüphaneler, atölyeler vb.) sayısı.	100	100	% 50	% 55	% 60	% 70	% 75	6 Ay	6 Ay
Koordinatör Birim	Okul Müdürü								
İşbirliği Yapılacak Birimler	Belediyeler, Kamu idareleri								
Riskler	Belirlenen eksiklikler için yeterli bütçenin olmaması Yapılacak fiziki mekanlar için okullarda yeterli alanın olmaması								
Stratejiler	S1 Fiziki mekânların iyileştirilmesi için kamu idareleri, belediyeler ve işverenlerle iş birlikleri yapılacaktır. S2 Atölye ve laboratuvarların iyileştirilmesi için sektör ile iş birlikleri yapılacaktır.								
Maliyet Tahmini	487.350								
Tespitler	İş birliği yapılacak birimlerden olumlu geri dönüşlerin olmaması Maaliyet konusunda yeterli parasal kaynakların olmaması								
İhtiyaçlar	Fiziki mekan için yeterli alanların oluşturulması Oluşturulacak alanlar için malzeme desteği								

Amaç 4	A.4 Temel eğitimde öğrencilerin kaliteli eğitime erişimleri fırsat eşitliği temelinde artırılarak bilişsel, duyuşsal ve fiziksel olarak çok yönlü gelişimleri sağlanacak ve temel hayat becerilerini edinmiş öğrenciler yetiştirilecektir.
Hedef 4.1	H.4.1 Öğrencilerin bilimsel, kültürel, sanatsal, sportif ve toplum hizmeti alanlarında ders dışı etkinliklere katılım oranı artırılabacaktır.

Performans Göstergeleri	Hedef Etkisi*	Başlangıç Değeri**	1.Yıl	2.Yıl	3.yıl	4.Yıl	5.Yıl	İzleme Sıklığı	Rapor Sıklığı
PG4.1 Okulda bir eğitim ve öğretim döneminde bilimsel, kültürel, sanatsal ve sportif alanlarda en az bir faaliyete katılan öğrenci oranı (%)	25	%10	%12	%16	%19	%21	%24	6 Ay	6 Ay
PG4.2 Bir eğitim ve öğretim yılında yerel, ulusal ve uluslararası proje, yarışma vb. etkinliklere katılan öğrenci oranı (%)	25	%3	%6	%10	%12	%15	%18	6 Ay	6 Ay
PG4.3 Okulda bir eğitim ve öğretim yılında geleneksel çocuk oyunları alt başlığında en az bir faaliyete katılan öğrenci oranı (%)	25	%4	%7	%10	%14	%16	%20	6 Ay	6 Ay
PG4.4 Okulda bir eğitim ve öğretim yılında geleneksel çocuk oyunlarına yönelik olarak düzenlenen alan/mezan sayısı.	25	%9	%12	%15	%18	%20	%23	6 Ay	6 Ay
Koordinatör Birim	Okul müdürü, Müdür yardımcıları, Sınıf Öğretmenleri								
İşbirliği Yapılacak Birimler	Gençlik ve Spor , İl Millî Eğitim								
Riskler	-Okul dışı imkânların oluşturulmasında ilgili kurum ve kuruluşların yeterli desteği göstermemesi, - Yaz dönemlerinde bölgesel değişim programlarına yeterli talep olmaması, - Öğrencilerin sosyal girişimcilik konusundaki isteksizliği, - Okullara kaynak aktarılmasında kullanılacak kriterlerin belirsiz olması,								
Stratejiler	S1 Her bir öğrencinin bir kulüp faaliyetinde aktif olarak yer alması sağlanarak kulüp faaliyetlerinin etkinliği artırılacaktır. S2 Öğrencilerin seviyelerine uygun olarak toplumsal sorunların çözümüne katkı sağlamak ve farkındalık oluşturmak amacıyla afet ve acil durum, çevre, eğitim, spor, kültür ve turizm, sağlık ve sosyal hizmetler alanlarında toplum hizmeti faaliyetlerine katılımları artırılacaktır. S3 Okul bünyesinde yarışmalar düzenlenecektir. S4 Diğer kurum ve kuruluşlarla iş birliği içerisinde yürütülen bilimsel, sosyal, kültürel, sanatsal ve sportif alanlardaki faaliyetler artırılacaktır. S5 Okul bahçeleri çocukların geleneksel oyunlarla vakit geçirmelerini sağlayacak ve gelişimlerini destekleyecek şekilde etkin olarak kullanılacaktır.								
Maliyet Tahmini	659.850								
Tespitler	- İlgili kurum ve kuruluşlarla iş birliği çalışmaları, - Okul bahçelerinin öğrencilerin çok yönlü gelişimini destekleyecek şekilde tasarlanması ve dersler ile ders dışı etkinliklerin kültürel kazanımlarla desteklenmesi, - Okul ve mahalle spor kulüpleri ile bölgesel değişim programları ve şartları elverişsiz okulların öğrenci ve öğretmenlerinin desteklenmesi için finansman sağlanması, - Okullar arası farklılıkları tespit etmek ve kaynakları adaletli bir şekilde paylaşmak için sistem kurulması, - Hedeflenen başarıyı gösteremeyen öğrencilerin desteklenmesine yönelik mekanizmaların oluşturulması.								
İhtiyaçlar	Okul bahçelerindeki oyun alanlarını düzenleme çalışmalarının yapılması. İlgili kurumlarla iş birliği çalışmalarının yapılması.								

4.2.Maliyetlendirme

Tablo25.Tahmini Maliyet Tablosu

	2024	2025	2026	2027	2028	ToplamMaliyet
Amaç1	15.000	20.500	25.000	26.000	30.000	116.500
Hedef1.1	15.000	20.500	25.000	26.000	30.000	116.500
Amaç2	20.250	25.000	31.500	45.000	55.000	176.750
Hedef2.1	20.250	25.000	31.500	45.000	55.000	176.750
Amaç 3	90.000	95.350	97.000	100.000	105.000	487.350
Hedef3.1	90.000	95.350	97.000	100.000	105.000	487.350
Amaç 4	114.000	125.850	130.000	140.000	150.000	659.850
Hedef 4.1	114.000	125.850	130.000	140.000	150.000	659.850
Genel Yönetim Giderleri	10.000	10.000	15.000	15.000	20.000	70.000
TOPLAM	249.250.	276.700	298.500	326.000	360.000	1.510.450

4. İZLEME VE DEĞERLENDİRME

İzleme ve değerlendirme ilgili dönem içerisinde tablo 26'ya göre yapılacaktır.

Tablo26: İzleme ve Değerlendirme Şablonu

2024-2025 Eğitim Öğretim Yılı Stratejik Plan İzleme ve Değerlendirme Tablosu					
A1					
H1.1					
Hedef 1.1 Performansı					
Sorumlu Birim					
Performans Göstergesi					
PG1.1.1 Her Dönem sınıf velilerine yönelik düzenlenen Etkinlik sayısı					
PG1.1.2En Az bir aile eğitimi alan veli oranı (yüzde)					
Hedefe İlişkin Değerlendirmeler					



